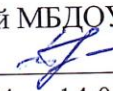


Муниципальное бюджетное дошкольное образовательное учреждение  
детский сад общеразвивающего вида № 36  
(МБДОУ детский сад общеразвивающего вида № 36)

СОГЛАСОВАНО  
Общее собрание  
МБДОУ детский сад № 36  
(протокол от 14 апреля 2022 г. № 2)

УТВЕРЖДАЮ  
Заведующий МБДОУ детский сад  
№ 36  Н.Ю. Тишкина  
Приказ № 24 от 14.04.2023 г.



**Отчет**  
**по результатам самообследования**  
**муниципального бюджетного дошкольного**  
**образовательного учреждения**  
**детский сад общеразвивающего вида № 36**  
**города Ангарска за 2022 год**

Ангарск, 2023

## **Оглавление**

<b>1.</b>	<b>Аналитическая часть</b>	<b>3</b>
<b>1.1.</b>	<b>Общие положения</b>	<b>3</b>
<b>1.2.</b>	<b>Оценка образовательной деятельности</b>	<b>4</b>
<b>1.3.</b>	<b>Оценка системы управления МБДОУ № 36</b>	<b>9</b>
<b>1.4.</b>	<b>Оценка содержания и качества подготовки обучающихся</b>	<b>11</b>
<b>1.5.</b>	<b>Оценка организации учебного процесса</b>	<b>17</b>
<b>1.6.</b>	<b>Оценка востребованности воспитанников</b>	<b>20</b>
<b>1.7.</b>	<b>Оценка качества кадрового обеспечения</b>	<b>21</b>
<b>1.8.</b>	<b>Оценка качества учебно-методического обеспечения</b>	<b>25</b>
<b>1.9.</b>	<b>Оценка качества библиотечно-информационного обеспечения</b>	<b>27</b>
<b>1.10.</b>	<b>Оценка качества материально-технической базы</b>	<b>28</b>
<b>1.11.</b>	<b>Оценка функционирования внутренней системы оценки качества образования</b>	<b>30</b>
<b>2.</b>	<b>Анализ показателей деятельности МБДОУ № 36</b>	<b>31</b>

## 1. Аналитическая часть.

### 1.1. Общие положения

Наименование образовательной организации	Муниципальное бюджетное дошкольное образовательное учреждение детский сад общеразвивающего вида № 36 (МБДОУ детский сад общеразвивающего вида № 36)
Руководитель	Тишкина Наталья Юрьевна
Адрес организации	665824, Иркутская область, город Ангарск, квартал 192, дом 10
Телефон, факс	(3955) 54-36-65, (3955) 54-03-84
Адрес электронной почты	mmdou36@mail.ru
Учредитель	Управление образования Администрации ангарского городского округа
Дата создания	20 октября 1963 год
Лицензия	От 23.03.2016г. № 9057, серия 38 ЛО1 № 0003398

Муниципальное бюджетное дошкольное образовательное учреждение детский сад № 36 (далее – МБДОУ № 36) расположено в жилом районе города вдали от производящих предприятий и торговых мест. Здание детского сада построено по типовому проекту. Проектная наполняемость на 200 мест. Общая площадь здания 2538 кв. м, из них площадь помещений, используемых непосредственно для нужд образовательного процесса, 1830 кв. м.

Цель деятельности: воспитание, обучение и развитие, а также присмотр, уход и оздоровление воспитанников в возрасте от 1 года 6 месяцев до 7 лет.

Предметом деятельности детского сада является:

1. Воспитание, обучение, развитие, оздоровление, а также присмотр уход и оздоровление воспитанников в возрасте от 1 года 6 месяцев до 7 лет;

2. Реализация основной общеобразовательной программы учреждения;
3. Реализация дополнительных образовательных программ, в соответствии с лицензией.

Рабочая неделя – пятидневная, с понедельника по пятницу. Длительность пребывания детей в группах – 12 часов. Режим работы групп – с 7:00 до 19:00.

## **1.2. Оценка образовательной деятельности**

Образовательная деятельность в МБДОУ № 36 организована в соответствии с Федеральным законом от 29.12.2012 № 273-ФЗ «Об образовании в Российской Федерации», ФГОС дошкольного образования, СП 2.4.3648-20 «Санитарноэпидемиологические требования к организациям воспитания и обучения, отдыха и оздоровления детей и молодежи» », а с 01.03.2021 — дополнительно с требованиями СанПиН 1.2.3685-21 «Гигиенические нормативы и требования к обеспечению безопасности и (или) безвредности для человека факторов среды обитания».

Образовательная деятельность ведется на основании утвержденной основной образовательной программы дошкольного образования «От рождения до школы» под редакцией Н.Е. Вераксы, Т.С. Комаровой, М.А. Васильевой, которая составлена в соответствии с ФГОС дошкольного образования, с учетом примерной образовательной программы дошкольного образования, санитарно-эпидемиологическими правилами и нормативами, с учетом недельной нагрузки. А так же на основании утвержденной адаптированной основной образовательной программы дошкольного образования детей с задержкой психического развития; утвержденной адаптированной основной образовательной программы дошкольного образования детей с умственной отсталостью (интеллектуальными нарушениями); утвержденной адаптированной основной образовательной программы дошкольного образования детей с тяжёлыми нарушениями речи.

Адаптированные основные образовательные программы ДО имеют свою ярко выраженную специфику, существенно отличающую их от иных основных образовательных программ дошкольного образования. Образовательные программы адаптированы для обучения детей с ограниченными возможностями здоровья с учетом особенностей их

психофизического развития, индивидуальных возможностей. Обеспечивают коррекцию нарушений развития и социальную адаптацию детей с задержкой психического развития, умственной отсталостью и тяжелыми нарушениями речи.

В основное содержание Программ и организацию деятельности по их реализации включены дополнения, а именно:

- в целевой раздел (в части определения задач, принципов реализации Программ, описания планируемых результатов освоения Программ);
- в содержательный раздел (в части определения задач психолого-педагогической работы, используемых программ и методик и др.);
- в организационный раздел Программ (в части определения режима дня, описания материально-технического обеспечения, предметно-развивающей среды);
- включены дополнения в содержательный раздел Программ, а именно описание образовательной деятельности по профессиональной коррекции нарушений развития детей с задержкой психического развития, умственной отсталостью и тяжелыми нарушениями речи.

Реализация Программ осуществляется в общеобразовательных и коррекционных группах для детей с задержкой психического развития, умственной отсталостью и тяжелыми нарушениями речи.

МБДОУ № 36 посещают 187 воспитанника в возрасте от 1 года 6 месяцев до 8 лет. В МБДОУ № 36 сформировано 11 групп: 5 групп общеразвивающей направленности и 6 групп коррекционной направленности. Из них:

<b>№</b>	<b>Группа</b>	<b>Возраст</b>	<b>Количество</b>
1	Старшая	5-6	21
2	Группа раннего возраста	1,5-2	23
4	2 младшая группа	3-4	22
5	Старшая, подготовительная	5-7	13
6	Старшая, подготовительная	5-7	14
7	Старшая, подготовительная	5-7	13
8	Подготовительная	6-7	23
9	Средняя	4-5	22
10	Средняя, старшая, подготовительная	4-7	12
11	Старшая, подготовительная	5-7	13
12	Средняя, старшая	4-6	13

С 02.07.2022 стало возможным проводить массовые мероприятия со смешанными коллективами даже в закрытых помещениях, отменили групповую изоляцию. Также стало необязательно дезинфицировать музыкальный или спортивный зал в конце рабочего дня, игрушки и другое оборудование. Персонал смог работать без масок.

Снятие антиковидных ограничений позволило наблюдать динамику улучшения образовательных достижений воспитанников. Дети стали активнее демонстрировать познавательную активность в деятельности, участвовать в межгрупповых мероприятиях, спокойнее вести на прогулках. Воспитатели отметили, что в летнее время стало проще укладывать детей спать и проводить занятия. Педагог-психолог провел плановый мониторинг состояния воспитанников и выявил, что уровень тревожности детей в третьей декаде года снизилась на 15 % по сравнению с показателями первого полугодия. В четвертой декаде процент снижения составил 12.

С 01.09.2021 детский сад реализует рабочую программу воспитания и календарный план воспитательной работы, которые являются частью основной образовательной программы дошкольного образования.

За 1,5 года реализации программы воспитания родители выражают удовлетворенность воспитательным процессом в детском саду, что отразилось на результатах анкетирования, проведенного 20.12.2022. Вместе с тем, родители высказали пожелания по введению мероприятий в календарный план воспитательной работы детского сада, например — проводить осенние и зимние спортивные мероприятия на открытом воздухе совместно с родителями, провести для родителей «День открытых дверей». Предложения родителей будут рассмотрены и при наличии возможностей Детского сада включены в календарный план воспитательной работы на второе полугодие 2023 года.

Чтобы выбрать стратегию воспитательной работы, в 2022 году проводился анализ состава семей воспитанников.

### Характеристика семей по составу:

Состав семьи	Количество семей	Процент от общего количества семей воспитанников
Полная	166	89%
Неполная с матерью	21	11%
Неполная с отцом	3	1,5%
Оформлено опекунов	2	1%

### Характеристика семей по количеству детей

Количество детей в семье	Количество семей	Процент от общего количества семей воспитанников
Один ребенок	54	32%
Два ребенка	96	58%
Три ребенка и более	17	10%

Воспитательная работа строится с учетом индивидуальных особенностей детей, с использованием разнообразных форм и методов, в тесной взаимосвязи воспитателей, специалистов и родителей. Детям из неполных семей уделяется большее внимание в первые месяцы после зачисления в детский сад.

В детском саду в 2022 году дополнительные общеразвивающие программы реализовались по четырем направлениям: художественному, познавательному, социально-коммуникативному, и физкультурно-оздоровительному. Источник финансирования: средства бюджета и физических лиц. Подробная характеристика — в таблице.

Дополнительные образовательные услуги оказываемые в  
МБДОУ № 36

Услуга	Форма организации	Возраст	Образовательная область	Количество детей получающих услугу
Дополнительная общеобразовательная общеразвивающая программа «Зумбоняшки»	Секция	4-7	Физическое развитие	33
Образовательная Робототехника Lego education wedo для дошкольников	Кружок	6-7	Познавательное развитие	44
Дополнительная общеобразовательная общеразвивающая программа «Волшебные ручки»	Студия	5-7	Художественно-эстетическое развитие	28
Дополнительная общеобразовательная программа игротерапия с дошкольниками психолого - педагогической направленности «Разноцветные гномы»	Инд. занятия, кружок	5-7	Познавательное развитие	41
Дополнительная общеобразовательная общеразвивающая программа «Читайка»	Кружок	6-7	Социально-коммуникативное развитие	19
Дополнительная общеобразовательная общеразвивающая программа «Занимательная математика»	Кружок	5-6	Познавательное развитие	12

Анализ родительского опроса, проведенного в ноябре 2022 года, показывает, что дополнительное образование в детском саду реализуется достаточно активно, наблюдается значительное повышение посещаемости занятий в сравнении с 2021 годом. Детский сад планирует во втором полугодии 2023 года начать реализовывать новые программы дополнительного образования по технической и естественнонаучной



направленности. По предварительным планам источником финансирования будут средства родителей воспитанников.

**Вывод:** организация образовательной деятельности соответствует принципам и подходам, определённым Федеральным государственным образовательным стандартом дошкольного образования, ориентирована на создание благоприятных условий для полноценного проживания ребёнком дошкольного детства; Уставу и лицензии на право осуществления образовательной деятельности; удовлетворяет образовательные потребности детей и родителей.

### 1.3. Оценка системы управления МБДОУ № 36

Управление детским садом осуществляется в соответствии с действующим законодательством и Уставом МБДОУ № 36.

Управление МБДОУ № 36 строится на принципах единоначалия и коллегиальности. Коллегиальными органами управления являются: Общее собрание, Управляющий совет, Совет педагогических работников. Единоличным исполнительным органом является руководитель – заведующий.

#### Органы управления, действующие в детском саду

Наименование органа	Функции
Заведующий	Контролирует работу и обеспечивает эффективное взаимодействие структурных подразделений организации, утверждает штатное расписание, отчетные документы организации, осуществляет общее руководство МБДОУ № 36
Управляющий совет	Рассматривает вопросы: – развития образовательной организации; – финансово-хозяйственной деятельности; – материально-технического обеспечения
Совет педагогических работников	Осуществляет текущее руководство образовательной деятельностью детского сада, в том числе рассматривает вопросы: – развития образовательных услуг;

	<ul style="list-style-type: none"> <li>– регламентации образовательных отношений;</li> <li>– разработки образовательных программ;</li> <li>– выбора учебников, учебных пособий, средств обучения и воспитания;</li> <li>– материально-технического обеспечения образовательного процесса;</li> <li>– аттестации, повышении квалификации педагогических работников;</li> <li>– координации деятельности методических объединений</li> </ul>
Общее собрание	<p>Реализует право работников участвовать в управлении образовательной организацией, в том числе:</p> <ul style="list-style-type: none"> <li>– участвовать в разработке и принятии коллективного договора, Правил трудового распорядка, изменений и дополнений к ним;</li> <li>– принимать локальные акты, которые регламентируют деятельность образовательной организации и связаны с правами и обязанностями работников;</li> <li>– разрешать конфликтные ситуации между работниками и администрацией образовательной организации;</li> <li>– вносить предложения по корректировке плана мероприятий организации, совершенствованию ее работы и развитию материальной базы</li> </ul>

Совет педагогических работников работает по плану, составляющему часть годового плана работы на текущий учебный год.

В целях психолого-педагогического сопровождения воспитанников в МБДОУ № 36 функционирует психолого-педагогический консилиум (ППк).

В целях учёта мнения родителей (законных представителей) воспитанников по вопросам управления Учреждением и при принятии Учреждением локальных нормативных актов, затрагивающих их права и законные интересы, а также права и законные интересы воспитанников, в Учреждении по инициативе родителей (законных представителей) воспитанников создан Родительский комитет (законных представителей)

воспитанников.

Характерной особенностью управленческой модели МБДОУ № 36 является четкое распределение функциональных обязанностей между членами административно- управленческого персонала, включение в процесс управления сотрудников.

**Вывод:** управление осуществляется в соответствии с действующим законодательством на основе принципов единоначалия и коллегиальности, соответствует уставным требованиям. Структура и механизм управления обеспечивает стабильное функционирование МБДОУ № 36, взаимосвязь всех структурных подразделений, а также вовлеченность сотрудников и родителей (законные представители) воспитанников в образовательный процесс.

#### **1.4. Оценка содержания и качества подготовки обучающихся**

Деятельность детского сада направлена на обеспечение непрерывного, всестороннего и своевременного развития ребенка. Организация образовательной деятельности строится на педагогически обоснованном выборе программ (в соответствии с лицензией), обеспечивающих получение образования, соответствующего ФГОС ДО.

В основу воспитательно-образовательного процесса МБДОУ № 36 в 2022 году были положены основная образовательная программа дошкольного образования «От рождения до школы» под редакцией Н.Е.Вераксы, Т.С.Комаровой, М.А.Васильевой; адаптированная основная образовательная программа дошкольного образования детей с задержкой психического развития; адаптированная основная образовательная программа дошкольного образования детей с умственной отсталостью (интеллектуальными нарушениями); адаптированная основная образовательная программа дошкольного образования детей с тяжёлыми нарушениями речи. В ходе реализации образовательной деятельности используются информационные технологии, современные педагогические технологии, создана комплексная система планирования образовательной деятельности с учетом направленности реализуемых образовательных программы, возрастных и индивидуальных особенностей воспитанников,

которая позволяет поддерживать качество подготовки воспитанников к школе на достаточно высоком уровне.

Уровень развития детей анализируется по итогам педагогической диагностики.

Формы проведения диагностики:

- диагностические занятия (по каждому разделу программы);
- диагностические срезы;
- наблюдения, итоговые занятия.

Разработаны диагностические карты освоения ООП ДОУ и АООП ДОУ в каждой возрастной группе.

Результаты педагогической диагностики могут использоваться исключительно для решения следующих образовательных задач:

- 1) индивидуализации образования (в том числе поддержки ребенка, построения его образовательной траектории или профессиональной коррекции особенностей его развития);
- 2) оптимизации работы с группой детей.

Педагогами детского сада проведено обследование воспитанников общеразвивающих подготовительных группы на предмет оценки сформированности предпосылок к учебной деятельности в количестве 42 человек. Задания позволили оценить уровень сформированности предпосылок к учебной деятельности: возможность работать в соответствии с фронтальной инструкцией (удержание алгоритма деятельности), умение самостоятельно действовать по образцу и осуществлять контроль, обладать определенным уровнем работоспособности, а также вовремя остановиться в выполнении того или иного задания и переключиться на выполнение следующего, возможностей распределения и переключения внимания, работоспособности, темпа, целенаправленности деятельности и самоконтроля.

Результаты педагогического анализа показывают преобладание детей с высоким и средним уровнями развития при прогрессирующей динамике на конец учебного года, что говорит о результативности образовательной деятельности в детском саду.

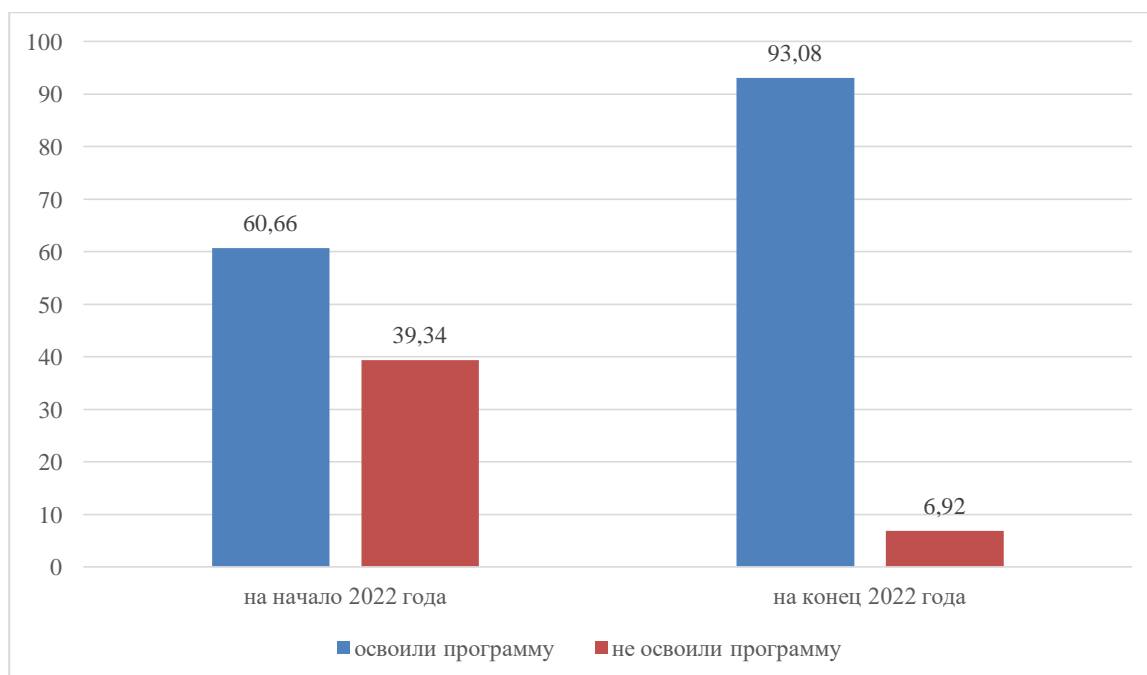
Результаты мониторинга по образовательным достижениям подготовительной групп № 8 общеразвивающей направленности выглядят следующим образом:

Образовательные области	Начало года %		Конец года %		Динамика %
	Освоено	Не освоено	Освоено	Не освоено	
Познавательное развитие	69,50	30,50	99,50	0,50	30,00
Речевое развитие	54,55	45,45	93,50	6,50	38,95
Социально-коммуникативное развитие	71,70	28,30	99,50	0,50	27,80
Физическое развитие	62,40	37,60	93,23	6,77	30,83
Художественно-эстетическое развитие	45,15	54,85	79,65	20,35	34,50

Таким образом, анализ качества усвоения детьми образовательных областей программы позволяет выстроить следующий рейтинговый порядок:

- Наиболее высокий процент освоения показан детьми по образовательной области «Социально – коммуникативное развитие» и «Познавательное развитие» - 99,50%.
- Несколько ниже результаты по образовательной области «Речевое развитие» 93,50 %.
- Наиболее низкие результаты по образовательной области «Художественно-эстетическое развитие» 79,65 %.

#### Общий процент освоения достижений на 2022 год



Хорошие результаты достигнуты благодаря использованию в работе методов, способствующих развитию самостоятельности, познавательных интересов детей, созданию проблемно-поисковых ситуаций, использованию эффективных здоровьесберегающих технологий и обогащению развивающей предметно - пространственной среды. Выполнение детьми программы осуществляется на хорошем уровне в детском саду и планируется с учетом индивидуальных особенностей развития, состояния здоровья, способностей и интересов воспитанников.

Детский сад скорректировал ООП ДО с целью включения тематических мероприятий по изучению государственных символов в рамках всех образовательных областей.

<b>Образовательная область</b>	<b>Формы работы</b>	<b>Что должен усвоить воспитанник</b>
Познавательное развитие	Игровая деятельность  Театрализованная деятельность	Получить информацию об окружающем мире, малой родине, Отечестве, социокультурных ценностях нашего народа, отечественных традициях и праздниках, госсимволах, олицетворяющих Родину
Социально-коммуникативное развитие	Чтение стихов о Родине, флаге и т.д.	Усвоить нормы и ценности, принятые в обществе, включая моральные и нравственные.  Сформировать чувство принадлежности к своей семье, сообществу детей и взрослых
Речевое развитие		Познакомиться с книжной культурой, детской литературой.  Расширить представления о госсимволах страны и ее истории
Художественно-эстетическое развитие	Творческие формы – рисование, лепка, художественное слово, конструирование и др.	Научиться ассоциативно связывать госсимволы с важными историческими событиями страны
Физическое развитие	Спортивные мероприятия	Научиться использовать госсимволы в спортивных мероприятиях, узнать, для чего это нужно

**Участие воспитанников, занявших призовые места, в конкурсах различного уровня в 2022 году**

<b>Наименование конкурса</b>	<b>Уровень</b>	<b>Дата проведения</b>	<b>Участники</b>	<b>Результат участия</b>
Международный творческий конкурс «Престиж»	Международный	Сентябрь, 2022	Колягина Алиса	2 место
Муниципальный этап областного конкурса детского творчества по пожарной безопасности «Неопалимая купина»	Муниципальный	Октябрь, 2022	Мельников Кирилл	Призер
Областной конкурс детского творчества на противопожарную тему: «Безопасность – это важно».	Муниципальный	Октябрь, 2022	Вебер Мирон	Участник
Областной конкурс детского творчества на противопожарную тему: «Безопасность – это важно».	Муниципальный	Октябрь, 2022	Галиулина Мария	Участник
Областной конкурс детского творчества на противопожарную тему: «Безопасность – это важно».	Муниципальный	Октябрь, 2022	Сергей Наумов, Виталий Акиншин	Победители
Конкурс рисунков для детей с ОВЗ «Раскрасим мир радугой»	Муниципальный	Ноябрь, 2022	Кузьмина Маргарита	3 место
Конкурс рисунков для детей с ОВЗ «Раскрасим мир радугой»	Муниципальный	Ноябрь, 2022	Пылаева Софья	1 место
Конкурс рисунков для детей с ОВЗ «Раскрасим мир радугой»	Муниципальный	Ноябрь, 2022	Пискунова Вероника	2 место
Конкурс рисунков для детей с ОВЗ «Раскрасим мир радугой»	Муниципальный	Ноябрь, 2022	Мархеев Александр	1 место
Конкурс рисунков для детей с ОВЗ «Раскрасим мир радугой»	Муниципальный	Ноябрь, 2022	Смирнов Артем	1 место
Международный конкурс поделок «Ах ты, зимушка-зима»	Международный	Декабрь, 2022	Скударнов Артем	1 место
Муниципальный межведомственный конкурс чтецов им. В. Распутина «Сибирская лира»	Муниципальный	Декабрь, 2022	Панько Алла	Участник

Муниципальный межведомственный конкурс чтецов им. В. Распутина «Сибирская лира»	Муниципальный	Декабрь, 2022	Лекомцев Евгений	2 место
Областной конкурс чтецов им. В. Распутина «Сибирская лира»	Региональный	Декабрь, 2022	Лекомцев Евгений	Призер
Муниципальный конкурс рисунков и фотографий «Байкал и я»	Муниципальный	Декабрь, 2022	Калафедина Ольга	1 место
Муниципальный конкурс рисунков и фотографий «Байкал и я»	Муниципальный	Декабрь, 2022	Зыкова Алиса	3 место
Всероссийский конкурс видеороликов «Семейные традиции»	Всероссийский	Январь, 2023	Жучева Арина	2 место
Интеллектуальный конкурс для дошкольников с ОВЗ «Всезнайка»	Муниципальный	Апрель, 2023	Акиньшин Виталий	1 место
Интеллектуальный конкурс для дошкольников с ОВЗ «Всезнайка»	Муниципальный	Апрель, 2023	Михайлова Ксения	2 место
Интеллектуальный конкурс для дошкольников с ОВЗ «Всезнайка»	Муниципальный	Апрель, 2023	Ремнев Ермолай	2 место
Интеллектуальный конкурс для дошкольников с ОВЗ «Всезнайка»	Муниципальный	Апрель, 2023	Зорин Иван	3 место
Муниципальный турнир по русским шашкам	Муниципальный	Март, 2023	Самарина Арсений	1 место
Муниципальный турнир по русским шашкам	Муниципальный	Март, 2023	Мартыняк Есения	1 место
Интеллектуальная викторина «Хочу все знать»	Муниципальный	Март, 2023	Куклин Михаил	1 место

В течение года воспитанники Учреждения успешно участвовали в конкурсах и мероприятиях различного уровня:

- приняло участие всего воспитанников – 96 детей (52% от общего числа воспитанников);
- из них: в конкурсах Международного уровня – 2 ребенок (1 %);
- в конкурсах Всероссийского уровня – 1 ребенка (1 %);
- в конкурсах Регионального уровня - 1 детей (1 %);



- в конкурсах Муниципального уровня- 92 ребенка (12%).

В связи с вводом Федеральной образовательной программы дошкольного образования, утвержденной приказом Министерства просвещения Российской Федерации от 25.11.2022 г. № 1028 в детском саду создан Приказ о создании ФОП и создании рабочей группы, так же создан план-график внедрения ФОП.

**Вывод:** Организация образовательного процесса в Учреждении осуществляется в соответствии с годовым планированием, с ООП ДОУ и АООП ДО, на основе ФГОС ДО. Количество и продолжительность непосредственно образовательной деятельности, устанавливаются в соответствии с санитарно-гигиеническими нормами и требованиями. При организации образовательного процесса педагоги ДОУ используют личностно-ориентированный подход. Педагогический коллектив ДОУ достиг стабильных результатов за счет высокого профессионального уровня педагогов, активного участия в обновлении воспитательно-образовательного процесса, личностноориентированного и деятельностного подходов. Работа педагогического коллектива по реализации годовых задач признана удовлетворительной. До сентября 2023 планируется ввести в работу ДОУ Федеральную образовательную программу дошкольного образования, перед этим пройти обучение администрации и педагогического персонала ДОУ.

### **1.5. Оценка организации учебного процесса**

МБДОУ № 36 функционирует в режиме пятидневной рабочей недели. Ежедневная организация жизни и деятельности детей зависит от их возрастных и индивидуальных особенностей, а также возможностей детей с ОВЗ, социального заказа родителей и предусматривает личностно-ориентированные подходы к организации всех видов детской деятельности. Ежедневно организуются различные виды детской деятельности (игровая, коммуникативная, трудовая, познавательно—исследовательская, изобразительная, музыкальная, двигательная, чтение).

Режим жизни и деятельности детей МБДОУ № 36 разработан на основе СП 2.4.3648-20 «Санитарно-эпидемиологические требования к организациям воспитания и обучения, отдыха и оздоровления детей и

молодежи», а с 01.03.2021 — дополнительно с требованиями СанПиН 1.2.3685-21 «Гигиенические нормативы и требования к обеспечению безопасности и (или) безвредности для человека факторов среды обитания».

Проектируемый режим дня предусматривает чёткую ориентацию на возрастные, физиологические и психологические особенности, возможности детей с ОВЗ и способствует их гармоничному развитию.

В основу положен режим пребывания, рекомендованный ООП ДОУ и АООП ДОУ.

Организация регламентированной деятельности структурируется расписанием непосредственной образовательной деятельности в течение всех дней недели для каждой возрастной группы. Максимально допустимый объем недельной образовательной нагрузки, включая реализацию дополнительных образовательных программ для детей дошкольного возраста составляет:

- в младшей группе (дети четвертого года жизни) — 2 часа 45 минут;
- в средней группе (дети пятого года жизни) — 4 часа;
- в старшей группе (дети шестого года жизни) — 6 часов 15 минут;
- в подготовительной группе (дети седьмого года жизни) — 8 часов 00 минут.

Продолжительность непрерывной непосредственно образовательной деятельности составляет:

- для детей 3-го года жизни — не более 10 минут;
- для детей 4-го года жизни — не более 15 минут;
- для детей 5-го года жизни — не более 20 минут;
- для детей 6-го года жизни — не более 25 минут;
- для детей 7-го года жизни — не более 30 минут.

Занятия с детьми проводятся фронтально, подгруппами, индивидуально. Педагоги самостоятельно выбирают формы, средства обучения и воспитания, применяя широкий спектр технологий, методов и приёмов, стимулирующих познавательную активность, самостоятельность и творчество детей.

Происходит уход от старых (учебных занятий) и возникают новые формы (проектная деятельность, коллекционирование, проблемно-обучающие ситуации). Изменяются в соответствии с обновлённым содержанием и старые, классические формы (беседа, разговор, экскурсии, наблюдения, рассматривания и др.).

Большое значение имеет повышение статуса игры, как основного вида деятельности детей дошкольного возраста.

С целью планомерного воздействия на психологическое состояние детей различными методами педагогического характера в режим пребывания внесены соответствующие коррективы:

- чередование и сочетание образовательной деятельности и лечебно-восстановительных процессов;
- введение во все формы работы с детьми занимательных игр и упражнений, способствующих развитию психических функций, тренировке зрительно - двигательного восприятия, упражнений, направленных на коррекцию вторичных дефектов развития.

Специалисты проводят свою работу утром и после дневного сна, а также могут брать детей во время образовательной деятельности, осуществляемой в процессе организации различных видов детской деятельности и в ходе режимных моментов.

В вечерние часы воспитатели работают с детьми по индивидуальным заданиям специалистов. Коррекционные упражнения проводятся индивидуально или с двумя-тремя детьми. Насыщенная развивающая предметно-пространственная среда становится основой для организации увлекательной, содержательной жизни и разностороннего развития каждого ребёнка.

Развивающая предметно-пространственная среда обеспечивает:

- максимальную реализацию образовательного потенциала пространства (группы, участка);
- развитие детей в соответствии с особенностями психофизического развития, возраста, охраны и укрепления здоровья;
- возможность общения и совместной деятельности детей (в том числе детей разного возраста) и взрослых, двигательной активности детей;
- учёт национально-культурных, климатических условий, в которых осуществляется образовательная деятельность.

Основными подходами к организации предметно — пространственной среды с учётом требований ФГОС ДО являются: содержательная насыщенность, трансформируемость пространства, полифункциональность, доступность, безопасность.

Чтобы не допустить распространения коронавирусной инфекции, администрация Детского сада ввела в 2022 году дополнительные

ограничительные и профилактические меры в соответствии с СанПин 3.1/2.4.3598-20:

- ежедневный усиленный фильтр воспитанников и работников – термометрию с помощью бесконтактных термометров и опрос на наличие признаков инфекционных заболеваний. Лица с признаками инфекционных заболеваний изолируются, а детский сад уведомляет территориальный орган Роспотребнадзора;
- еженедельную генеральную уборку с применением дезинфицирующих средств, разведенных в концентрациях по вирусному режиму;
- ежедневную влажную уборку с обработкой всех контактных поверхностей, игрушек и оборудования дезинфицирующими средствами;
- дезинфекцию посуды, столовых приборов после каждого использования;
- бактерицидные установки в групповых комнатах;
- частое проветривание групповых комнат в отсутствие воспитанников;
- проведение всех занятий в помещениях групповой ячейки или на открытом воздухе отдельно от других групп;
- требование о заключении врача об отсутствии медицинских противопоказаний для пребывания в детском саду ребенка, который переболел или контактировал с больным COVID-19.

**Вывод:** Организация образовательного процесса соответствует требованиям действующих нормативно-правовых документов; формы, средства и методы обучения отвечают возрастным особенностям и потребностям детей с ОВЗ; условия реализации образовательного процесса достаточны для качественного ведения образовательной деятельности.

### **1.6. Оценка востребованности воспитанников**

Выпускники МБДОУ № 36 поступают на обучение по образовательным программам в разные школы города Ангарска.

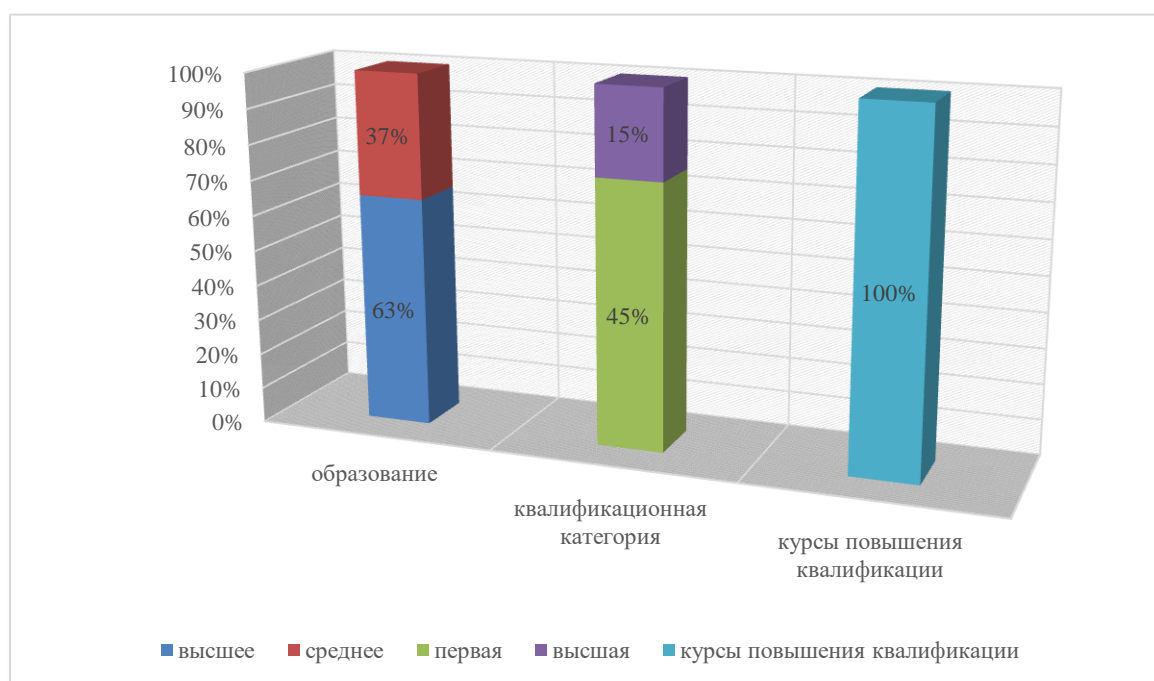
Педагогическим коллективом учитывается возможность разновозрастного общения детей и преемственность образовательной деятельности детского сада и школы. МБДОУ № 36 активно сотрудничает с СОШ города Ангарска в контексте расширения социокультурной и образовательной среды.

Анализ деятельности по обеспечению преемственности целей, задач и содержания образования, реализуемых в рамках образовательной программы дошкольного образования (Результаты диагностики развития детей, поступающих в школу, анализ успеваемости выпускников дошкольной образовательной организации, окончивших 1 - 4 класс).

В 2022 году количество выпускников МБДОУ № 36 составило 51 человек. Педагогическая диагностика, проведенная в мае 2022 года показала, что дети подготовительных группы компенсирующей направленности, на этапе завершения дошкольного образования, готовы к освоению программы начального общего образования.

### 1.7. Оценка качества кадрового обеспечения

МБДОУ № 36 укомплектован педагогами на 100 процентов согласно штатному расписанию. Всего работают 58 человек. Педагогический коллектив насчитывает 27 специалистов.



65% педагогов имеют высшее образование, что является слагаемым успешной работы с детьми, позволяет применять методы и приёмы современных педагогических технологий. В сравнении с прошлым учебным

годом количество педагогов, имеющих высшее образование, изменилось в сторону увеличения на 5%.

Доля аттестованных на высшую квалификационную категорию составляет 15% от общего числа педагогических работников, на первую квалификационную категорию – 45 %. В то же время многие педагоги не имеют квалификационной категории, но аттестованы на соответствие занимаемой должности. Для решения данной проблемы необходимо продолжать совершенствовать сложившуюся систему методического сопровождения, содействовать педагогам в повышении квалификации, стимулировать работу творческих объединений внутри МБДОУ, оказывать содействие в обобщении и распространении опыта работы.

Доля педагогов, прошедших курсы повышения квалификации, - 100%. Имеют профессиональную переподготовку — 13 человек.

Образовательный ценз педагогических работников свидетельствует о теоретической подготовленности и общей культуре специалистов, воспитателей.

#### Распределение педагогического персонала по стажу работы



За последние годы система образования претерпевает существенные изменения. Введение в образовательный процесс федеральных государственных образовательных стандартов требует от педагогов смены профессионального мировоззрения, педагогической позиции,

технологического перевооружения, перестройки содержания образования и способов его интерпретации, овладения навыками проектирования образовательного процесса. Повышению качества образовательного процесса способствует целенаправленная система деятельности по укреплению и развитию связей с передовой практикой: курсы повышения квалификации, сертифицированные семинары. Воспитатели, специалисты посещают методические объединения, знакомятся с опытом работы своих коллег, приобретают и изучают новинки периодики и методической литературы. Повышение мастерства педагогов, пополнение их теоретических и практических знаний осуществляется через разнообразные формы методической работы с кадрами. Одним из приоритетных направлений управленческой деятельности администрации является создание условий для повышения уровня профессиональных компетенции педагогов.

К числу сильных сторон следует отнести благоприятный нравственно-психологический климат в педагогическом коллективе.

Педагоги МБДОУ успешно участвуют в конкурсах профессионального мастерства.

Наименование конкурса	Уровень	Участники	Результат участия
Региональный конкурс научно-исследовательских работ «Мой край»	Региональный	Самарина Маргарита Владимировна	Победитель 2 степени
Муниципальный этап регионального конкурса «Лучшая методическая разработка»	Муниципальный	Слободчикова Ирина Васильевна	Участник
Муниципальный этап регионального конкурса «Лучшая методическая разработка»	Муниципальный	Лукьянова Ирина Владимировна	Участник
Муниципальный этап регионального конкурса «Лучшая методическая разработка»	Муниципальный	Бескишко Галина Викторовна	Участник
Муниципальный дистанционный фестиваль изобразительного творчества «Мир моими глазами» для детей с ОВЗ	Муниципальный	Козлова Галина Владимировна	Член жюри
Региональный конкурс «Портфолио достижений!»	Региональный	Кочнева Алена Сергеевна	Призер
Межрегиональный конкурс методических разработок для	Межрегиональный	Кочнева Алена Сергеевна	Призер

педагогов ДОУ «Будь здоров»			
Педагогический онлайн-марафон «Педагог ДОУ – педагог Профи»	Муниципальный	Шевченко Елена Петровна	Участник
Конкурс педагогического мастерства «Мое призвание-педагог»	Муниципальный	Козлова Галина Владимировна	Участие
Конкурс педагогического мастерства «Мое призвание-педагог»	Муниципальный	Шумилова Наталья Викторовна	1 место
Конкурс педагогического мастерства «Мое призвание-педагог»	Муниципальный	Птиченко Алена Олеговна	2 место
Муниципальный этап Всероссийского конкурса «Воспитатель года – 2023»	Муниципальный	Шумилова Наталья Викторовна	Номинация
Методическое объединение воспитателей групп компенсирующей направленности	Муниципальный	Шумилова Наталья Викторовна	Представление опыта
Методическое объединение воспитателей групп компенсирующей направленности	Муниципальный	Васильева Елена Анатольевна	Представление опыта
Конкурс методических разработок «Парад педагогических достижений коррекционно-развивающего обучения»	Муниципальный	Талалаева Светлана Петровна	Участник
Конкурс методических разработок «Парад педагогических достижений коррекционно-развивающего обучения»	Муниципальный	Васильева Елена Анатольевна	Участник
Конкурс методических разработок «Парад педагогических достижений коррекционно-развивающего обучения»	Муниципальный	Анищенко Ольга Олеговна	Участник
Конкурс методических разработок «Парад педагогических достижений коррекционно-развивающего обучения»	Муниципальный	Козлова Галина Викторовна	1 место

В связи с поступлением в 2022 году воспитанников с ОВЗ ощущается нехватка специализированных кадров. Планируется принять в штат учителя-дефектолога, педагога-психолога и учителя-логопеда в 2023 году. Указанные специалисты войдут в состав психолого-педагогического консилиума.



**Вывод:** педагогический коллектив МБДОУ № 36 достаточно квалифицированный. Большинство педагогов имеют потенциал к работе в инновационном режиме. Специалисты, воспитатели постоянно совершенствуют свое педагогическое мастерство через курсы повышения квалификации, прохождения стажировок, участие во всех мероприятиях, проводимых методической службой МБДОУ № 36.

### **1.8. Оценка качества учебно-методического обеспечения**

В детском саду библиотека является составной частью методической службы. Библиотечный фонд располагается в методическом кабинете, кабинетах специалистов, группах детского сада. Библиотечный фонд представлен методической литературой по всем образовательным областям основной общеобразовательной программы, детской художественной литературой, периодическими изданиями, а также другими информационными ресурсами на различных электронных носителях. В каждой возрастной группе имеется банк необходимых учебно-методических пособий, рекомендованных для планирования воспитательно-образовательной работы в соответствии с обязательной частью ООП.

Программы обеспечены учебно-методическим комплектом, предложенным авторским коллективом примерной основной образовательной программы дошкольного образования «От рождения до школы» /Под редакцией Н.Е.Вераксы, Т.С.Комаровой, М.А.Васильевой, а также «От рождения до школы. Инновационная программа дошкольного образования»/Под редакцией Н.Е.Вераксы, Т.С.Комаровой, Э.М.Дорофеевой. В комплект входят:

- примерная основная образовательная программа дошкольного образования «От рождения до школы»;
- комплексно-тематическое планирование;
- пособия по управлению и организации работы в дошкольной организации;
- пособия по работе психолога;
- методические пособия для педагогов по всем направлениям развития ребенка;
- наглядно-дидактические пособия;
- электронные образовательные ресурсы.

Учебно-методическое обеспечение Программ является постоянно развивающимся инструментом профессиональной деятельности, отражающим современные достижения и тенденции в отечественном и мировом дошкольном образовании, отвечает планируемыми результатам, способствует развитию творческого потенциала педагогов, качественному росту их профессионального мастерства.

Часть, формируемая участниками образовательных отношений, представлена следующими основными программами и методиками:

- адаптированная образовательная программа дошкольного образования для детей с задержкой психического развития;
- адаптированная образовательная программа дошкольного образования для детей с тяжелыми нарушениями речи;
- адаптированная образовательная программа дошкольного образования для детей с умственной отсталостью.

В 2022 году детский сад пополнил учебно-методический комплект к примерной общеобразовательной программе дошкольного образования «От рождения до школы» в соответствии с ФГОС. Приобрели наглядно-дидактические пособия:

- серии «Мир в картинках», «Рассказы по картинкам», «Расскажите детям о...», «Играем в сказку», «Грамматика в картинках», «Искусство детям»;
- пособие «Бабушкины сказки»;
- картины для рассматривания, плакаты;
- комплексы для оформления родительских уголков;
- рабочие тетради для обучающихся.

Оборудование и оснащение методического кабинета достаточно для реализации образовательных программ. В методическом кабинете созданы условия для возможности организации совместной деятельности педагогов. Однако кабинет недостаточно оснащен техническим и компьютерным оборудованием.

Информационное обеспечение детского сада включает:

- информационно-телекоммуникационное оборудование — в 2022 году пополнилось ноутбуком, тремя принтерами, проектором мультимедиа;
- программное обеспечение — позволяет работать с текстовыми редакторами, интернет-ресурсами, фото-, видеоматериалами, графическими редакторами.

В детском саду учебно-методическое и информационное обеспечение достаточное для организации образовательной деятельности и эффективной реализации образовательных программ.

**Вывод:** учебно-методическое обеспечение в МБДОУ № 36 соответствует требованиям реализуемой образовательной программы, обеспечивает образовательную деятельность. Создаются условия, предоставляющие возможность для повышения мотивации участников образовательного процесса на личностное саморазвитие, самореализацию, самостоятельную творческую деятельность. Педагоги имеют возможность пользоваться фондом учебно-методической литературы.

### **1.9. Оценка качества библиотечно-информационного обеспечения**

В соответствии с законом РФ «Об образовании в Российской Федерации» от 29 декабря 2012 года № 273-ФЗ ст.18 в целях обеспечения реализации адаптированных основной образовательных программ (АООП ДО) в МБДОУ № 36 имеется библиотечный фонд. Библиотечный фонд укомплектован печатными и электронными, методическими и периодическими изданиями по всем входящим в реализуемую АООП ДО образовательным областям.

Библиотечный фонд включает в себя материалы в различных форматах и на различных носителях. Библиотечный фонд располагается в методическом кабинете, кабинетах специалистов (учителя-дефектолога, педагога-психолога, учителя-логопеда), группах.

Методический кабинет МБДОУ оснащён библиотечно-информационными ресурсами по следующим образовательным областям:

- «Социально-коммуникативное развитие» - 11 книг;
- «Познавательное развитие» - 11 книг;
- «Речевое развитие» - 11 книг;

- «Художественно-эстетическое развитие» - 11 книг;
- «Физическое развитие» - 11 книг.

Систематизированы периодические издания по вопросам образования в целом и дошкольного образования в частности.

Периодические издания:

- Журнал «Дошкольное воспитание», издательский дом «Воспитание дошкольника», 12 журналов в год.
- Журнал «Справочник старшего воспитателя», издательский дом «МЦФЭР», 12 журналов в год.
- Журнал «Музыкальный руководитель», 6 журналов в год.

В целях эффективного библиотечно-информационного обеспечения используются электронные ресурсы. Имеется свободный доступ к сети Интернет, обеспечивающий работу с компьютером.

**Вывод:** библиотечно-информационное обеспечение можно признать достаточным. Однако книжный фонд очень быстро физически и морально стареет, требуется пополнение фонда библиотеки новой литературой.

## 1.10. Оценка качества материально-технической базы

Материальная база МБДОУ № 36 складывалась на протяжении многих лет. Общие условия оптимальны, обеспечивают нормальный уровень жизнедеятельности: хорошее состояние здания с установленным необходимым режимом функционирования (освещение, водоснабжение, отопление, отвечающие санитарно — эпидемиологическим правилам и нормам). Здание общей площадью 2538 кв. м.:

- Этажность - 2 этажа.
- Земельный участок общей площадью – 21303 кв.м.

Территория детского сада озеленена насаждениями: имеются различные виды деревьев и кустарников, газоны и клумбы.

В МБДОУ имеются административные и служебные помещения, 10 групповых помещений, физкультурный и музыкальный залы, кабинет заведующего, методический кабинет, 4 дефектологических кабинета, кабинет педагога-психолога, логопедический кабинет, кабинет заместителя

заведующего по АХР, медицинский кабинет, процедурный кабинет, лечебный кабинет, пищеблок, прачечная.

Модель развивающей среды в МБДОУ представлена в единстве трёх компонентов:

- 1) предметно-развивающая среда группы;
- 2) развивающая среда и дизайн на территории учреждения;
- 3) функциональные пространства в помещении детского сада.

Построение развивающей среды основано на следующих принципах:

- активности и доступности — включение всех помещений детского сада в действующую среду, предоставление возможности детям свободно и самостоятельно действовать в ней;
- стабильности и динамичности — использование в пространстве с постоянными предметами переменных и заменяемых элементов, удовлетворение потребности воспитанников в новизне преобразований и самоутверждении;
- сочетания консервативных и проблемных компонентов, побуждающих детей к исследованию и экспериментированию, приобретению собственного опыта;

Педагоги вносят альтернативные предложения по улучшению материально-технической базы и развивающей предметно-пространственной среды. В ходе обсуждений выявляется, какие из условий уже имеются, а какие ещё необходимо создать и что для этого нужно предпринять.

Развивающая предметно-пространственная среда значительно улучшена: приобретено много игр, дидактических пособий.

Учитывая психофизические особенности детей с ОВЗ образовательное пространство дополнено оборудованием для коррекции и развития психомоторных функций у детей, коррекции эмоциональной сферы (игрушки-забавы, музыкальные, игры на изучение эмоций и мимики, сухой бассейн); формирования психических функций, предметных представлений: муляжи, цветные картинки разного размера в разных модальностях, типичное контурное и силуэтное изображение предметов, трафареты.

В образовательной организации имеются технические средства: 14 компьютеров (выход в Интернет, электронная почта); 1 факс, 4 ноутбука, 3 сканера, 3 ксерокса, 5 принтеров, мультимедийные проекторы, фотоаппарат.

**Вывод:** подводя итоги оценке ресурсных возможностей, среди положительных показателей необходимо отметить следующее: все помещения обеспечены мебелью, соответствующей возрасту детей, отремонтированы, чистые и хорошо обслуживаются. Во всех групповых помещениях выделены центры активности. Игровой материал периодически меняется, появляются новые предметы, стимулирующие исследовательскую, познавательную, игровую активность детей. Предметно-развивающая среда групп соответствует текущей тематической неделе (учитывается принцип комплексно-тематического планирования).

### **1.11. Оценка функционирования внутренней системы оценки качества образования**

В детском саду утверждено положение о внутренней системе оценки качества образования от 19.09.2016 г. Мониторинг качества образовательной деятельности в 2022 году показал хорошую работу педагогического коллектива по всем показателям даже с учетом некоторых организационных сбоев, вызванных применением дистанционных технологий.

Состояние здоровья и физического развития воспитанников удовлетворительные. 89 процентов детей успешно освоили образовательную программу дошкольного образования в своей возрастной группе. Воспитанники с ЗПР подготовительных групп показали высокие показатели готовности к школьному обучению. В течение года воспитанники детского сада успешно участвовали в конкурсах и мероприятиях различного уровня.

В период с 12.10.2022 по 19.10.2022 проводилось анкетирование 90 родителей, получены следующие результаты:

- доля получателей услуг, положительно оценивающих доброжелательность и вежливость работников организации, – 83 процента;
- доля получателей услуг, удовлетворенных компетентностью работников организации, – 76 процентов;
- доля получателей услуг, удовлетворенных материально-техническим обеспечением организации, – 70 процентов;
- доля получателей услуг, удовлетворенных качеством предоставляемых образовательных услуг, – 84 процента;

- доля получателей услуг, которые готовы рекомендовать организацию родственникам и знакомым, – 90 процентов.

Анкетирование родителей показало высокую степень удовлетворенности качеством предоставляемых услуг.

Результаты анализа опроса родителей (законных представителей) об оценке применения детским садом дистанционных технологий свидетельствуют о достаточном уровне удовлетворенности качеством образовательной деятельности в дистанционном режиме. Так, 56% родителей отмечают, что работа воспитателей при проведении онлайн-занятий была качественной, 35% родителей частично удовлетворены процессом дистанционного освоения образовательной программы и 12% не удовлетворены. При этом родители считают, что у детей периодически наблюдалось снижение интереса мотивации к занятиям в дистанционном режиме, что связывают с качеством связи и форматом проведения занятий, в том числе и посредством гаджетов.

**Вывод:** в детском саду выстроена четкая система методического контроля и анализа результативности воспитательно-образовательного процесса по всем направлениям развития дошкольника и функционирования детского сада в целом.

## 2. Анализ показателей деятельности МБДОУ № 36

№ п/п	Показатели	Единица измерения
1.	Образовательная деятельность	
1.1	Общая численность воспитанников, осваивающих образовательную программу дошкольного образования, в том числе:	187 человек
1.1.1	В режиме полного дня (8 - 12 часов)	187 человек
1.1.2	В режиме кратковременного пребывания (3 - 5 часов)	0 человек
1.1.3	В семейной дошкольной группе	0 человек
1.1.4	В форме семейного образования с психолого-педагогическим сопровождением на базе дошкольной образовательной организации	0 человек

1.2	Общая численность воспитанников в возрасте до 3 лет	23 человека
1.3	Общая численность воспитанников в возрасте от 3 до 8 лет	164 человека
1.4	Численность/удельный вес численности воспитанников в общей численности воспитанников, получающих услуги присмотра и ухода:	
1.4.1	В режиме полного дня (8 - 12 часов)	187/100%
1.4.2	В режиме продленного дня (12 - 14 часов)	0/0 %
1.4.3	В режиме круглосуточного пребывания	0/0 %
1.5	Численность/удельный вес численности воспитанников с ограниченными возможностями здоровья в общей численности воспитанников, получающих услуги:	78/42%
1.5.1	По коррекции недостатков в физическом и (или) психическом развитии	65/35%
1.5.2	По освоению образовательной программы дошкольного образования	109/59%
1.5.3	По присмотру и уходу	187/100%
1.6	Средний показатель пропущенных дней при посещении дошкольной образовательной организации по болезни на одного воспитанника	20 дней
1.7	Общая численность педагогических работников, в том числе:	27 человек
1.7.1	Численность/удельный вес численности педагогических работников, имеющих высшее образование	17/63 %
1.7.2	Численность/удельный вес численности педагогических работников, имеющих высшее образование педагогической направленности (профиля)	17/63 %
1.7.3	Численность/удельный вес численности педагогических работников, имеющих среднее	10/37 %



	профессиональное образование	
1.7.4	Численность/удельный вес численности педагогических работников, имеющих среднее профессиональное образование педагогической направленности (профиля)	10/37 %
1.8	Численность/удельный вес численности педагогических работников, которым по результатам аттестации присвоена квалификационная категория, в общей численности педагогических работников, в том числе:	15/55 %
1.8.1	Высшая	7/26%
1.8.2	Первая	11/41 %
1.9	Численность/удельный вес численности педагогических работников в общей численности педагогических работников, педагогический стаж работы которых составляет:	
1.9.1	До 5 лет	3/11 %
1.9.2	Свыше 30 лет	24/89 %
1.10	Численность/удельный вес численности педагогических работников в общей численности педагогических работников в возрасте до 30 лет	3/11 %
1.11	Численность/удельный вес численности педагогических работников в общей численности педагогических работников в возрасте от 55 лет	3/80 %
1.12	Численность/удельный вес численности педагогических и административно-хозяйственных работников, прошедших за последние 5 лет повышение квалификации/профессиональную переподготовку по профилю педагогической деятельности или иной осуществляемой в образовательной организации деятельности, в общей численности педагогических и административно-хозяйственных работников	27/100 %
1.13	Численность/удельный вес численности	27/100 %

	педагогических и административно-хозяйственных работников, прошедших повышение квалификации по применению в образовательном процессе федеральных государственных образовательных стандартов в общей численности педагогических и административно-хозяйственных работников	
1.14	Соотношение "педагогический работник/воспитанник" в дошкольной образовательной организации	187/27
1.15	Наличие в образовательной организации следующих педагогических работников:	
1.15.1	Музыкального руководителя	да
1.15.2	Инструктора по физической культуре	да
1.15.3	Учителя-логопеда	да
1.15.4	Логопеда	
1.15.5	Учителя-дефектолога	да
1.15.6	Педагога-психолога	да
2.	Инфраструктура	
2.1	Общая площадь помещений, в которых осуществляется образовательная деятельность, в расчете на одного воспитанника	4 кв. м
2.2	Площадь помещений для организации дополнительных видов деятельности воспитанников	2 кв. м
2.3	Наличие физкультурного зала	да
2.4	Наличие музыкального зала	да
2.5	Наличие прогулочных площадок, обеспечивающих физическую активность и разнообразную игровую деятельность воспитанников на прогулке	да

Анализ показателей указывает на то, что детский сад имеет достаточную инфраструктуру, которая соответствует требованиям СП

2.4.3648-20 «Санитарно-эпидемиологические требования к организациям воспитания и обучения, отдыха и оздоровления детей и молодежи» и позволяет реализовывать образовательные программы в полном объеме в соответствии с ФГОС ДО.

Детский сад укомплектован достаточным количеством педагогических и иных работников, которые имеют высокую квалификацию и регулярно проходят повышение квалификации, что обеспечивает результативность образовательной деятельности.